

Результаты социологического исследования «Изучение участия работодателей Архангельской области в решении вопросов профориентации выпускников общеобразовательных организаций и содействия профессиональным образовательным организациям в трудоустройстве их выпускников»

Региональным центром содействия профессиональному самоопределению обучающихся Архангельской области в феврале-марте 2021 г. проведено исследование по изучению участия работодателей Архангельской области в решении вопросов профориентации выпускников общеобразовательных организаций и содействия профессиональным образовательным организациям в трудоустройстве их выпускников.

Цель: изучение участия работодателей в Архангельской области во взаимодействии с государственными профессиональными образовательными организациями Архангельской области в решении вопросов профориентации выпускников общеобразовательных организаций, содействия трудоустройству выпускников государственных профессиональных образовательных организаций Архангельской области.

В социологическом исследовании приняли участие 251 организация.

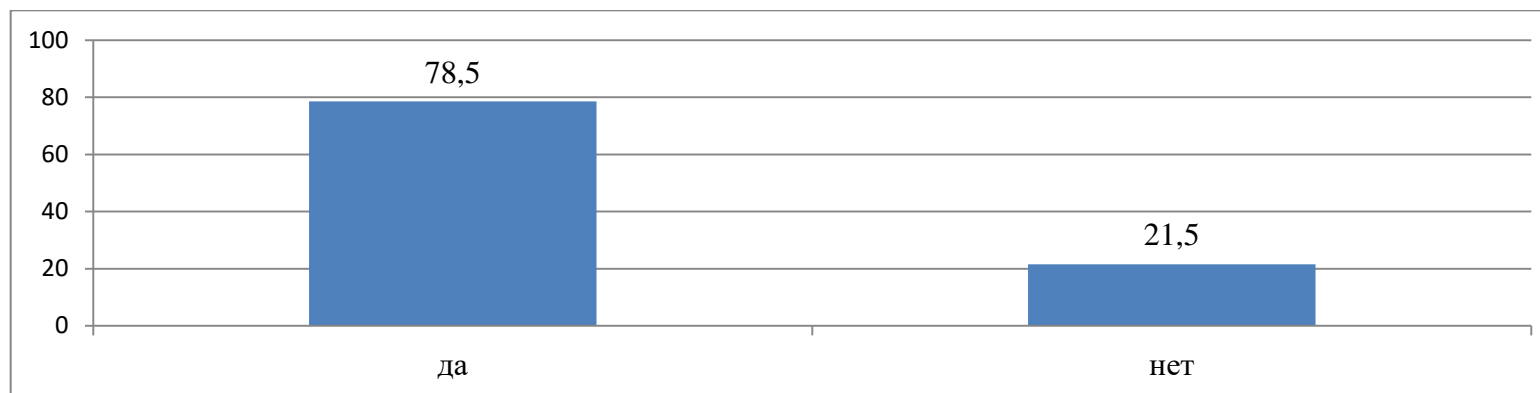


Рис. 1. Анализ взаимодействия работодателей с профессиональными образовательными организациями в процессе подготовки специалистов, %

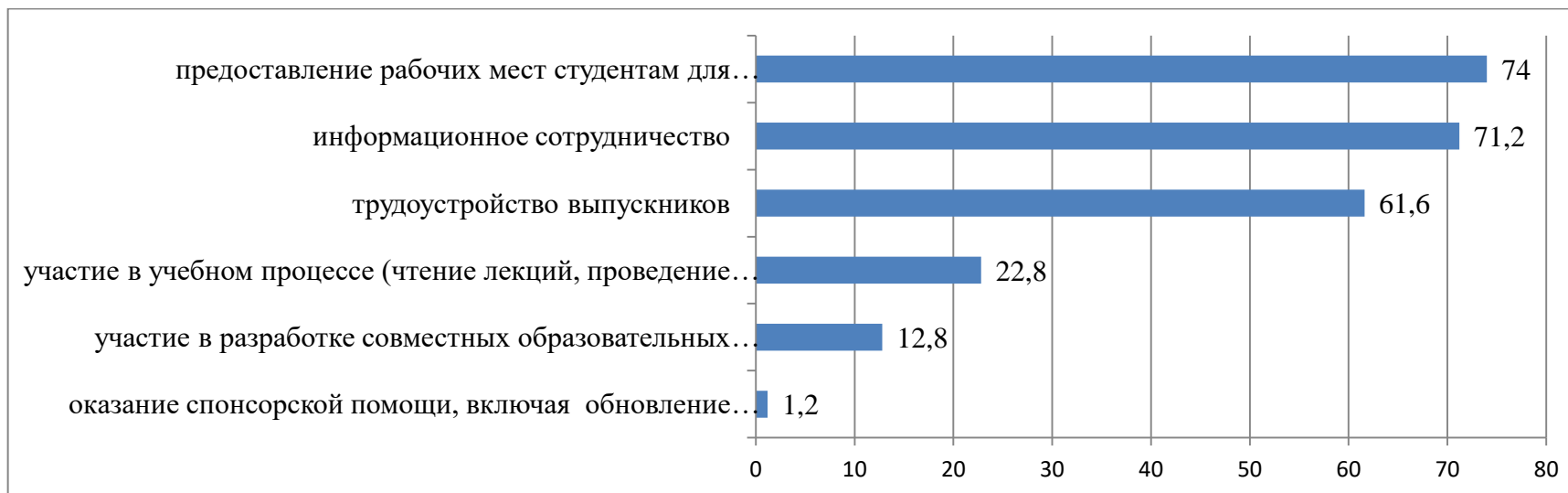


Рис. 2. Формы взаимодействия организаций с профессиональными образовательными организациями, %

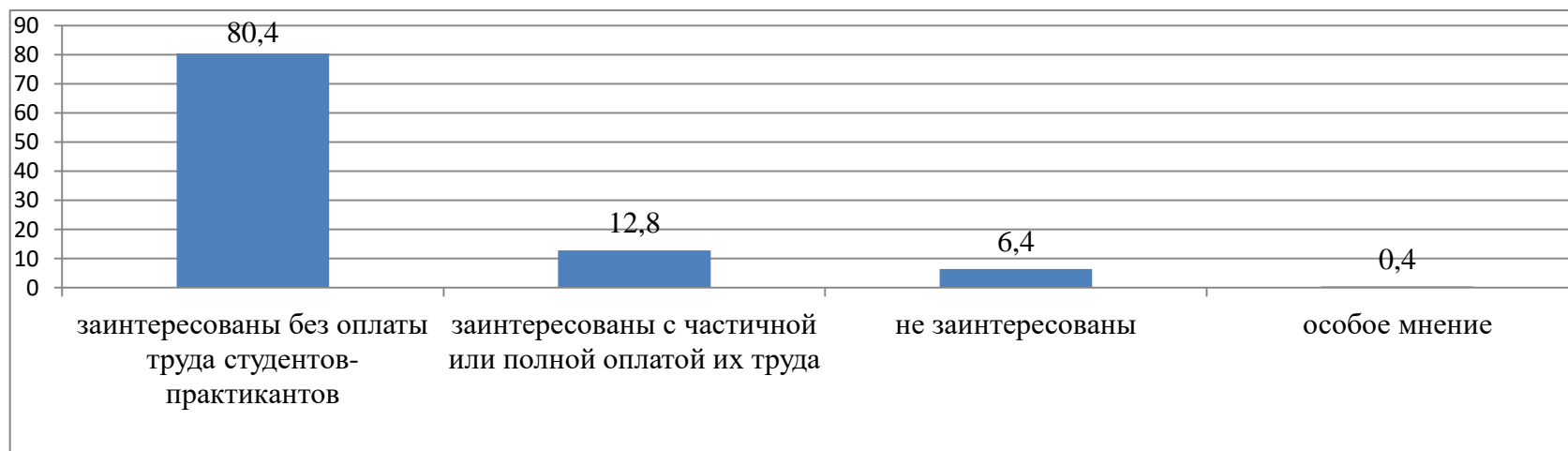


Рис. 3. Заинтересованность работодателей в принятии на производственную практику студентов профессиональных образовательных организаций по профильным специальностям, %

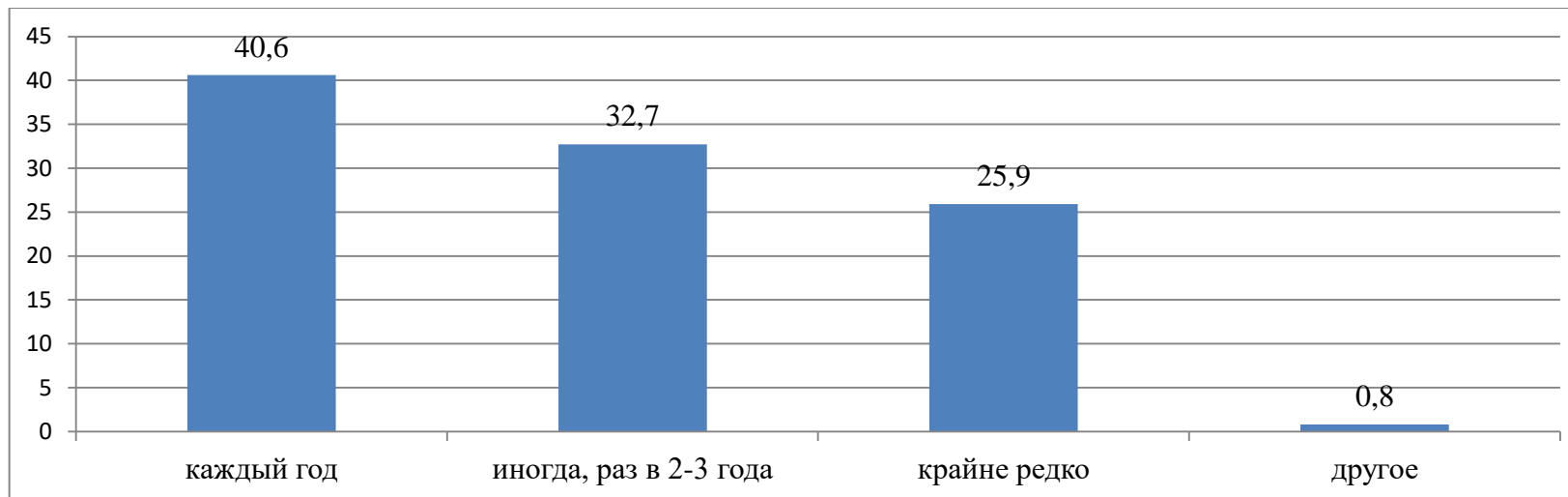


Рис. 4. Как часто Ваша организация принимает на работу молодых специалистов

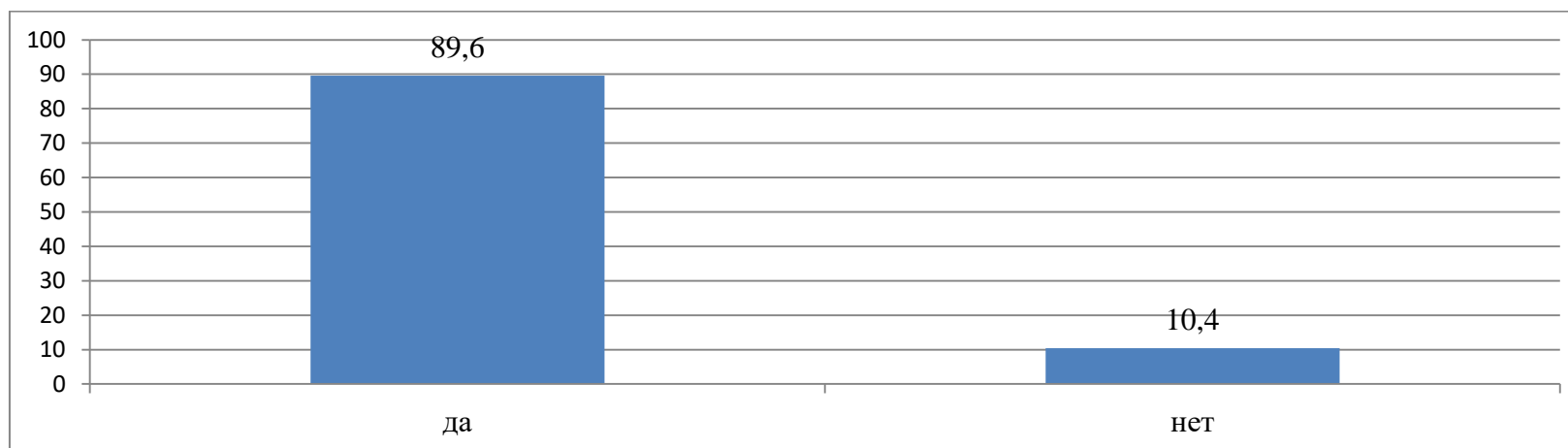


Рис. 5. Работают ли в вашем предприятии (организации, учреждении) выпускники профессиональных образовательных организаций Архангельской области, %

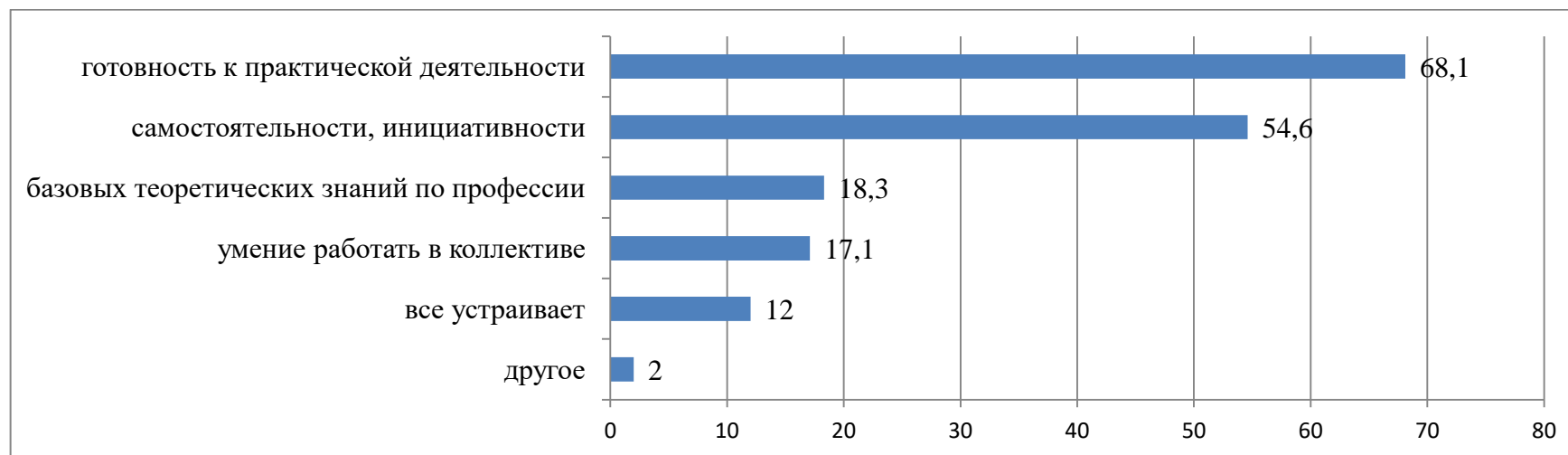


Рис. 6. Профессиональные знания и личные качества, которых не хватает молодым специалистам, по мнению организаций-работодателей, %



Рис. 7. Основные проблемы взаимодействия организаций-работодателей и профессиональных образовательных организаций, %

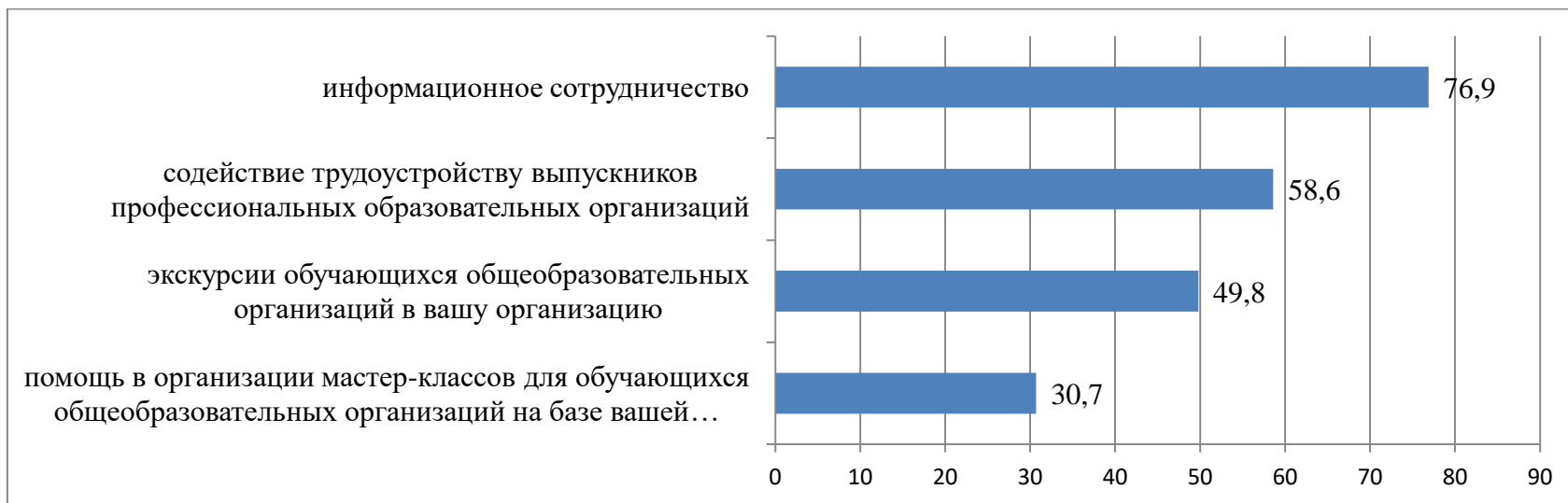


Рис. 8. Анализ форм сотрудничества организаций-работодателей с РЦСПСО, %

В исследовании работодателям необходимо было оценить ряд показателей:

- уровень материально-технического оснащения профессиональных образовательных организаций, осуществляющих подготовку кадров
- уровень соответствия теоретической подготовки выпускников профессиональных образовательных организаций требованиям к подготовке кадров
- уровень соответствия практической подготовки выпускников профессиональных образовательных организаций требованиям к подготовке кадров
- уровень мотивации к освоению профессии (специальности) у студентов, проходящих производственную практику
- уровень знаний и умений у студентов, впервые приходящих на производственную практику

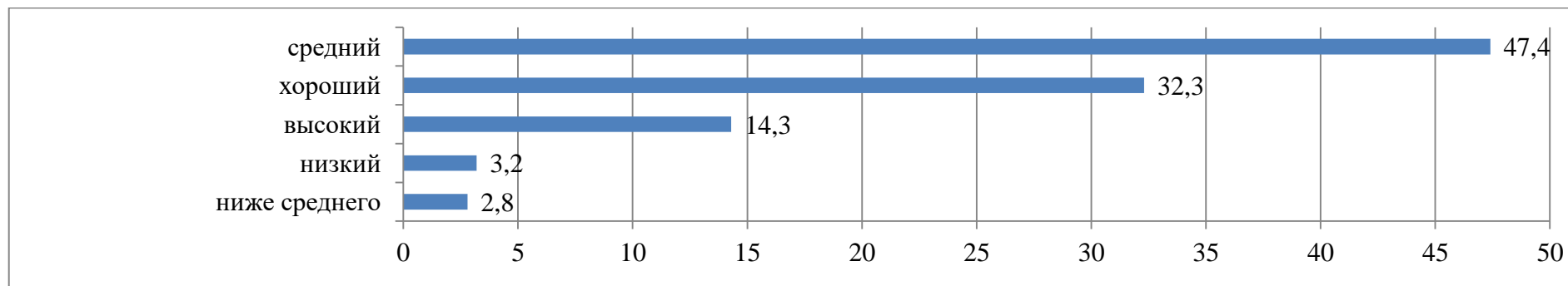


Рис. 9. Уровень материально-технического оснащения профессиональных образовательных организаций, осуществляющих подготовку кадров, %

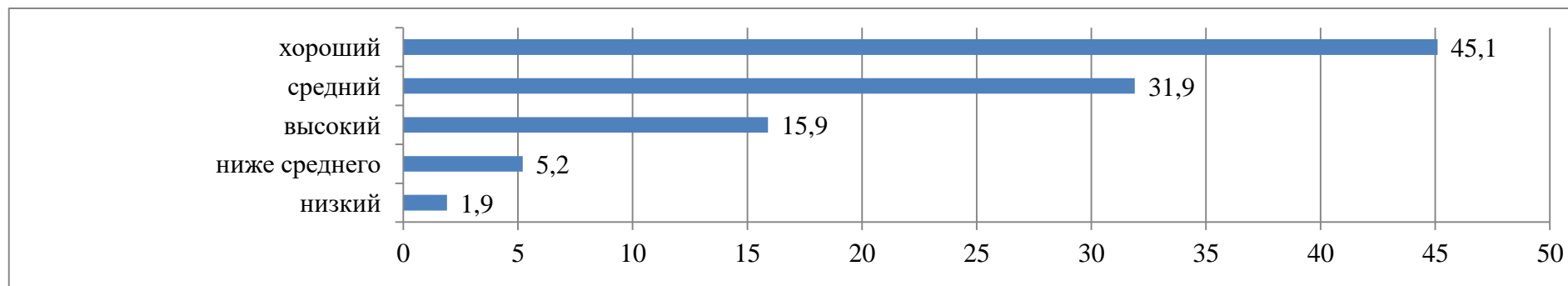


Рис. 10. Уровень соответствия теоретической подготовки выпускников профессиональных образовательных организаций требованиям к подготовке кадров, %

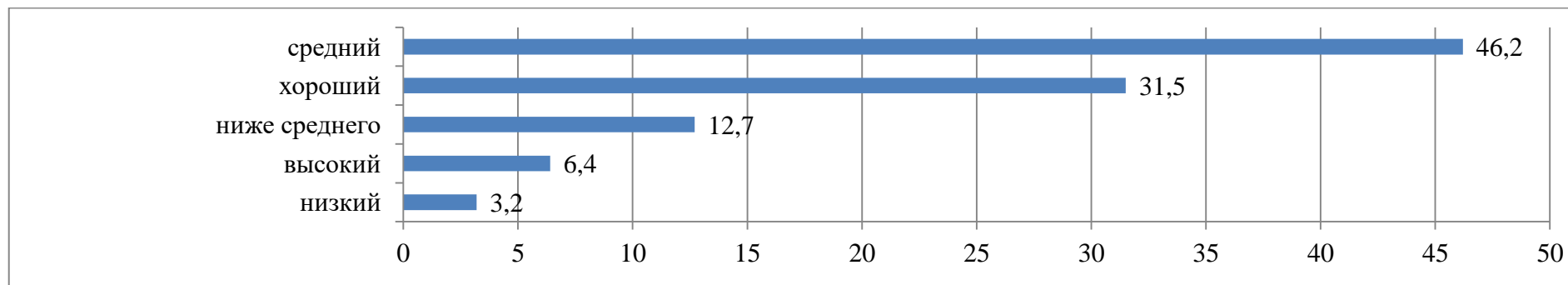


Рис. 11. Уровень соответствия практической подготовки выпускников профессиональных образовательных организаций требованиям к подготовке кадров, %

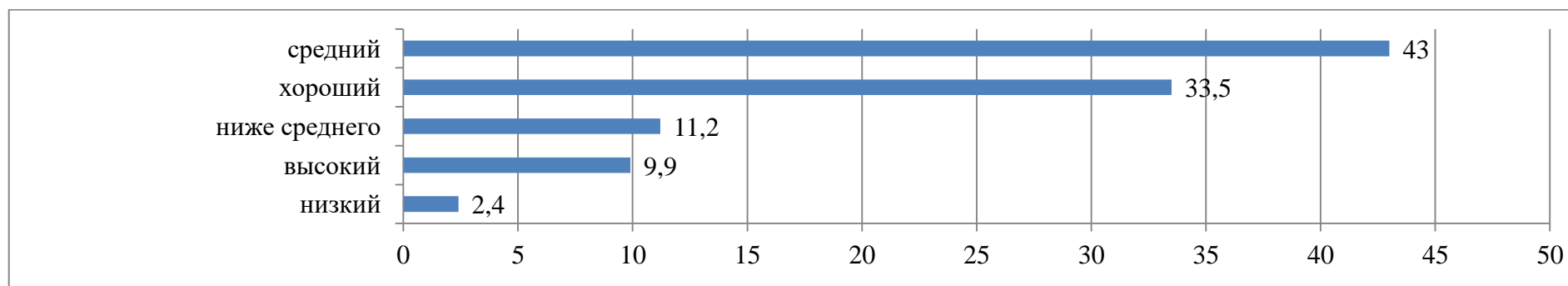


Рис. 12. Уровень мотивации к освоению профессии (специальности) у студентов, проходящих производственную практику в данных организациях, %

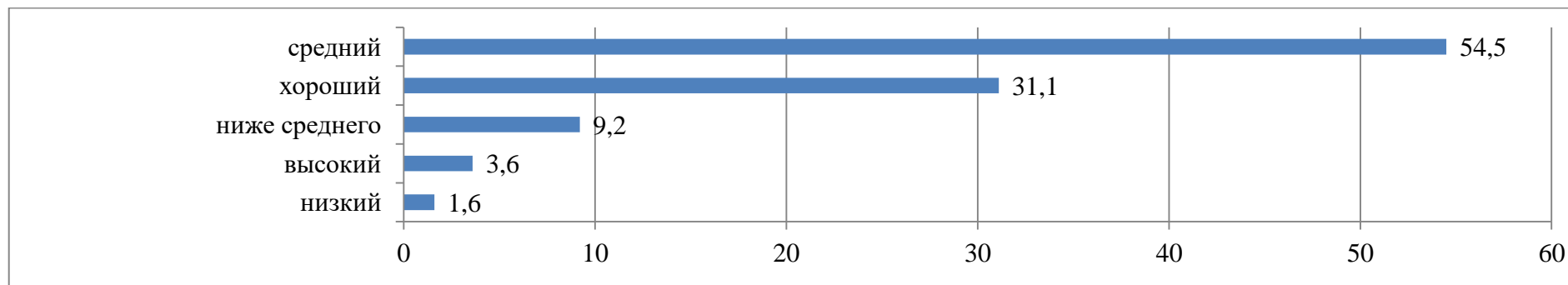


Рис. 13. Уровень знаний и умений у студентов, впервые входящих на производственную практику, %

Профессиональные образовательные организации Архангельской области, выпускники которых лучше подготовлены для работы по полученной профессии, специальности (по мнению работодателей, участвующих в исследовании):

ГБПОУ АО «Архангельский педагогический колледж»

ГБПОУ АО «Каргопольский педагогический колледж»

ГАПОУ АО «Архангельский медицинский колледж»

ГБПОУ АО «Архангельский колледж культуры и искусства»

ГБПОУ АО «Котласский педагогический колледж имени А.М. Меркушева»

ГАПОУ АО «Новодвинский индустриальный техникум»

ГАПОУ АО «Архангельский политехнический техникум»

ГБПОУ АО «Архангельский техникум строительства и экономики»

Архангельский колледж телекоммуникаций федерального государственного бюджетного образовательного учреждения высшего образования Санкт-Петербургский государственный университет телекоммуникаций им. проф. М.А. Бонч-Бруевича

ГАПОУ АО «Котласский электромеханический техникум»

ГАПОУ АО «Архангельский торгово-экономический колледж»

ГБПОУ АО «Мирнинский промышленно-экономический техникум»

ФГБОУ ВО СГМУ (г. Архангельск) Минздрава России

ФГАОУ ВО «Северный (Арктический) федеральный университет имени М.В. Ломоносова»

Предложения работодателей в решении вопросов профориентации выпускников общеобразовательных организаций и содействия профессиональным образовательным организациям в трудоустройстве их выпускников:

- создание базы данных выпускников профессиональных образовательных организаций по специальностям/профессиям с целью дальнейшего их трудоустройства;

- развитие программы служебного жилья для молодых рабочих и специалистов, прибывающих на предприятия после окончания учебного заведения для работы по необходимым предприятиям профессиям (специальностям).

- при направлении на практику выпускников профессиональных образовательных организаций необходимо проводить с ними разъяснительную работу, так как они испытывают затруднения при работе с информационными мероприятиями.